



ONi
soby intelektualnie
pełnosprawne

- aktywni
w muzeum



Kilka słów o osobach z niepełnosprawnością intelektualną

Katarzyna Paszkowska, Beata Patrzykąt-Owczarek, Anna Pogorzelska, Jolanta Dąbrowska



Co to znaczy, że osoba jest niepełnosprawna intelektualnie? Dla wielu osób jest to termin mówiący niewiele. Jedni twierdzą, że osoba niepełnosprawna intelektualnie to osoba chora, inni, że to taka, która ma zespół Downa, jeszcze inni myślą niepełnosprawność intelektualną z chorobą psychiczną. Gdyby chcieć jak najprościej ująć w słowa wyjaśnienie, co to znaczy „niepełnosprawność intelektualna”, można by użyć następujących stwierdzeń: to pewien stan, nie choroba, ponieważ niepełnosprawności intelektualnej się nie leczy i nie da się jej wyleczyć. Jeżeli osoba jest niepełnosprawna intelektualnie, to znaczy, że posiada mniejsze możliwości intelektualne, a zatem ma pewne trudności w myśleniu, przewidywaniu skutków swoich działań, co w konsekwencji wpływa na jej samodzielność w życiu społecznym, zaradność, uczenie się, zapamiętywanie itp. W związku z tym osoby niepełnosprawne intelektualnie potrzebują pewnych specjalnych metod, sposobów pracy z nimi, lepiej radzić sobie w uczeniu się i rozumieniu świata.

W kontakcie z dziećmi, młodzieżą czy dorosłymi z niepełnosprawnością intelektualną warto pamiętać, że są to takie same osoby jak każdy z nas. Mają różne charaktery, pasje, zainteresowania. Trudno jest podać ogólną charakterystykę, która pasowałaby do wszystkich. Można wyróżnić jedynie pewne cechy wspólne, które łączą ich ze względu na obniżoną sprawność intelektualną. Warto również pamiętać, że większość osób niepełnosprawnych intelektualnie jest bardzo chłonna wiedzy, otwarta na nowości. Jeśli tylko w odpowiedni, prosty, ciekawy sposób im się ją dostarczy, okażą się świetnymi słuchaczami. Prezentując osobom z niepełnosprawnością intelektualną jakieś informacje i chcąc być dobrze zrozumianym, proponujemy na ten czas przeobrazić się w „aktora”. Zapomnieć o konwenansach i samemu świetnie się bawić, modulować głos, odpowiednio gestykulować i nie zapominać o demonstracji i prezentacji tego, o czym mówimy. Ponadto wsłuchiwanie się w potrzeby i zadawane pytania ułatwi konwersację i przebieg lekcji poglądowej. Niekiedy ONI sami podpowiedzą, jak należy się do nich odnosić. Jeśli zaczną się wiercić, nudzić, to najlepszy znak, że trzeba zmienić aktywność :-).

O komunikowaniu się osób z niepełnosprawnością intelektualną...

1. Wśród opisywanej grupy są osoby posługujące się mową werbalną oraz takie, które korzystają z komunikacji alternatywnej.
2. Należy zwrócić uwagę na to, że nawet osoby mówiące zrozumiale dla otoczenia często mają ograniczony zasób słownictwa, co wiąże się z tym, że mogą nie rozumieć przekazywanych im treści. Rozmawiając z taką osobą, pamiętajmy o używaniu krótkich, prostych zdań i potwierdzaniu przekazanej wiedzy poprzez zadawanie pytań.
3. Wśród osób niekomunikujących się werbalnie można spotkać takie, które rozumieją mowę czynną, ale nie są w stanie odpowiedzieć werbalnie oraz takie, dla których wypowiedzi nieoparte gestem, obrazkiem, konkretnym przedmiotem są niezrozumiałe.
4. Do alternatywnych metod komunikacji najczęściej stosowanych w środowisku osób z niepełnosprawnością intelektualną zalicza się:

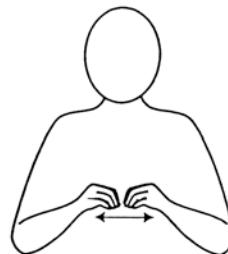
Uprozczone gesty zaczerpnięte z języka migowego – [Program Rozwoju Komunikacji MAKATON](#). Gestom towarzyszy mowa, mimika twarzy, kontakt wzrokowy, postawa ciała, zachowanie przestrzenne.

Duży ruch literą "O" do przodu



Dobrze (1)

Kilkakrotny mały ruch



Więcej (2)

Dwukrotny duży ruch



Obiad (1)

Kolorowe symbole graficzne – PCS. Osoba posługująca się nimi najczęściej posiada osobistą „książkę do komunikacji”, w której umieszczone są najpotrzebniejsze i dobrze znane użytkownikowi obrazki. Rozmawiając z użytkownikiem „książki”, zadajemy pytanie i dajemy czas na odnalezienie odpowiedzi. Prowadząc konwersację, można używać wydrukowanych symboli lub poprosić właściciela o udostępnienie jego pomocy komunikacyjnej.

Czasem symbole PCS są umieszczane w komunikatorach, tzw. „go-talkach”. Jest to urządzenie elektroniczne, na którym w odpowiednich okienkach z symbolami nagrany jest głos ludzki. W rozmowie z osobą z niepełnosprawnością intelektualną posługujemy się nimi podobnie jak książką do komunikacji.



System PIC składa się z szablonowych rysunków, przedstawiających białe sylwetki na czarnym tle. Każdy piktogram zawiera słowny jednowyrazowy opis. Sposób posługiwania się symbolami PIC jest identyczny do PCS.

To prawda, że wiele osób niepełnosprawnych intelektualnie ma problemy z mową, ale to nie oznacza, że nie są w stanie skutecznie komunikować się z innymi. Pamiętajmy, że komunikacja to coś więcej niż słowa, to także nasza mimika, gesty i zawarte w nich emocje. Możliwość komunikacji z osobami niepełnosprawnymi intelektualnie zależy w dużej mierze także od otwartości osoby, która wchodzi z nimi w kontakt.



O potrzebie traktowania odpowiednio do wieku metrykalnego...

1. Do młodzieży zwracamy się pełnymi imionami (np. Piotrze zamiast Piotrusiu).
2. W przypadku osób dorosłych używamy form Pan/Pani, chyba że na wstępie ustalamy zasadę wzajemnego mówienia per Ty.
3. Tematyka zajęć winna być dostosowana do wieku uczestników z jednoczesnym zachowaniem prostej formy przekazu (np. rozmawiając z młodzieżą o muzyce, odwołujemy się do muzyki młodzieżowej, a nie do piosenek dziecięcych).
4. Przekazując wiedzę, odnośmy się do osobistych doświadczeń wynikających z przeżyć dnia codziennego (np. mówiąc o pociągach musimy mieć pewność, że uczestnicy widzieli lub jechali tym środkiem komunikacji).

Powyższe zasady odnoszą się do wszystkich grup osób niepełnosprawnych intelektualnie, niezależnie od ich poziomu funkcjonowania intelektualnego.

O emocjach osób z niepełnosprawnością intelektualną...

1. Osoby z niepełnosprawnością intelektualną są często niedojrzałe emocjonalnie. Ich reakcje mogą być zatem nieadekwatne do zaistniałej sytuacji.
2. Przebywając z osobami z niepełnosprawnością intelektualną, można zauważyć częste zmiany nastrojów (przechodzenie w krótkim czasie od śmiechu do płaczu bez wyraźnej zewnętrznej przyczyny).
3. Zdarza się, że zbyt głęboko i osobiście traktują opowiadane im historie (np. mówiąc o „Titanicu”, uczeń pyta zalany łzami, czy nie można było tej góry przesunąć, żeby ludzie się nie potopili).
4. Zdarza się, że osoby z niepełnosprawnością intelektualną okazują nadmierne zainteresowanie i przywiązanie do nowopoznanych kobiet i mężczyzn. Takie sytuacje mają miejsce szczególnie w odniesieniu do osób, które postrzegane są jako autorytety (np. przewodnik, policjant, fotograf).
5. Blisko związana z poprzednim zagadnieniem jest kwestia niezachowywania odpowiedniego dystansu. Wiąże się to często ze zwracaniem się do nieznanymi dorosłych osób per Ty przytulaniem na powitanie, „obcałowawaniem”.

Mimo wspomnianych trudności, w codziennym kontakcie z osobami niepełnosprawnymi intelektualnie możemy odwoływać się do ich przeżyć. Osoby te bez wątplenia mają dobrą pamięć emocjonalną, a zatem pamiętają to, co wywołało w nich silniejsze emocje. Jest to ważna wskazówka do pracy z tą grupą osób – prezentowanie treści w taki sposób, by wzbudziły emocje. Będą wówczas znacznie lepiej zapamiętane.

O funkcjonowaniu poznawczym osób z niepełnosprawnością intelektualną...

1. Osoba z niepełnosprawnością intelektualną uczy się poprzez bezpośredni, wielozmysłowy kontakt z przedmiotami, osobami, zjawiskami, itp. (np. trudno będzie jej zrozumieć, co to jest wojna, jeśli nie będzie miała szansy usłyszeć wybuchów, dźwięków pocisków, usłyszeć płaczu ofiar wojny, zobaczyć filmu prezentującego jakąś bitwę, bombardowanie, być może poczuć zapachu spalenizny).
2. Czas koncentracji uwagi u omawianej grupy osób jest dość krótki. Podawane treści są najlepiej przyswajane w zwartych blokach oddzielonych częstymi przerwami.
3. Osoby z niepełnosprawnością intelektualną mają problemy w zapamiętywaniu zbyt obszernych treści. Skuteczność przyswajania wiedzy zwiększa się wraz z częstymi powtórzeniami.
4. Osoby z niepełnosprawnością intelektualną mają trudność ze zrozumieniem pojęcia czasu. Zdarza im się używanie zamiennie terminów wczoraj, jutro. Mówiąc o sytuacjach z przeszłości, powinno się je odnosić do konkretnych wydarzeń (np. kiedy rodziła się Twoja babcia, kiedy Twoi rodzice byli mali, wtedy, gdy byłeś na kolonii, w czasie, gdy chodziłeś do przedszkola). Odnosząc się do przyszłych wydarzeń, mówimy np. kiedy skończysz szkołę, jak wyrośnie Ci broda, jak mała wskazówka zegara będzie „w tym miejscu” (pokazać konkretne miejsce).
5. Myślenie przyczynowo-skutkowe u osób z niepełnosprawnością intelektualną jest często zaburzone. Oznacza to, że muszą dostać konkretną instrukcję (np. Jeżeli nie kupisz biletu do kina, to nie będziesz mógł obejrzeć filmu. Skutkiem ubrania się w ulubioną letnią sukienkę zimą będzie ciężka choroba i brak możliwości spotkania się z kolegami.).

Mimo wspomnianych trudności, osoby niepełnosprawne intelektualnie są w stanie przyswajać nowe treści, poszerzać swoją wiedzę, nawet tę abstrakcyjną, która odnosi się do odległej przyszłości. To, czy będą w stanie to robić, w dużej mierze zależy od osób, które organizują ich nauczanie, nie tylko w szkołach, ale także w instytucjach kultury.

**Osoba niepełnosprawna
intelektualnie w muzeum...**

**Praktyczne porady
dla przewodników
i innych pracowników**

Czy osoby niepełnosprawne intelektualnie mogą być aktywnymi odbiorcami kultury, zwłaszcza tej, z którą możemy się „spotkać” w instytucjach do tego przeznaczonych? Czy są w stanie czerpać korzyści z obecności w muzeach, szczególnie tych, które prezentują wiedzę o dawnych, doniosłych wydarzeniach, czasach, ludziach...? Czy osoby niepełnosprawne intelektualnie są w stanie w pełni zrozumieć i przyswoić przekazywane przez przewodników informacje, jeśli w większości nie są w stanie odnieść się do szkolnej wiedzy z zakresu historii lub innych przedmiotów? Jak czytamy w zaprezentowanej wcześniej charakterystyce, osoby niepełnosprawne intelektualnie mają największe trudności z myśleniem abstrakcyjnym oraz przyczynowo-skutkowym, czyli z procesami, które są niezbędne do „przeniesienia w przeszłość”, powiązania zdarzeń z przeszłości ze współczesnymi, zrozumieniem pewnych historycznych faktów. Nie oznacza to jednak, że nie są w stanie skorzystać z obecności w muzeum, poszerzyć swojej wiedzy, wzbogacić świata swoich emocjonalnych przeżyć. Jest to możliwe, pod warunkiem że ich wizyta zostanie przemyślana: przewodnicy, którzy oprowadzają gości po muzeum, dostosują swój przekaz do możliwości odwiedzających, uwzględnią ich specyficzne potrzeby edukacyjne, zindywidualizują trasę zwiedzania itp.

Należy mieć świadomość, że osoby niepełnosprawne intelektualnie nie stanowią jednorodnej grupy. Są w niej zarówno osoby, które niemal nie różnią się od swoich pełnosprawnych rówieśników, mogą dysponować pewną wiedzą historyczną lub z innych przedmiotów, są samodzielne i niemal w pełni sprawne (są to osoby z lekką niepełnosprawnością intelektualną). Gośćmi w muzeum mogą być jednak także osoby z umiarkowaną, znaczną, czy nawet głęboką niepełnosprawnością intelektualną. Im głębsza niepełnosprawność intelektualna osoby, tym mniejsza jest jej samodzielność, większe problemy w komunikowaniu się, w rozumieniu i przyswajaniu przekazywanej wiedzy. Zdarza się też nierzadko, iż u osób niepełnosprawnych intelektualnie występują dodatkowe sprzężenia chorobowe, czemu poświęcam drugą część praktycznych porad. Ważne jest zatem uzyskanie informacji na temat tego, jaka dokładnie grupa trafia do naszej instytucji, byśmy mogli profesjonalnie przygotować się do jej obsłużenia.

Uwzględniając powyższe fakty oraz uwagi osób na co dzień pracujących z osobami niepełnosprawnymi intelektualnie, ich rodziców i opiekunów, opracowałam swoisty zestaw zasad, którymi warto kierować się w kontakcie z niepełnosprawnymi intelektualnie gośćmi muzeów. Starłam się, by miały one uniwersalny charakter (można je zastosować zarówno w muzeum historycznym, przyrodniczym lub o innym charakterze). Jednocześnie wart podkreślenia jest fakt, że nie należy ich traktować jako szablonu, który da się przyłożyć do każdej grupy osób niepełnosprawnych intelektualnie odwiedzającej muzeum. Jak wspomniałam, w każdej grupie mogą znaleźć się osoby o różnym poziomie sprawności, wiedzy, mające różne możliwości percepcyjne, umiejętności komunikacyjne, osoby z dodatkowymi trudnościami, ale także osoby o różnych zainteresowaniach (czasem związane ze specyfiką muzeum). Prezentowane uwagi należy traktować jako listę otwartą, która może być uzupełniana wraz z rosnącym doświadczeniem pracowników w obsłudze niepełnosprawnych intelektualnie odbiorców kultury.

Kiedy dzwoni telefon... czyli gdy mam możliwość przygotowania się do wizyty osób niepełnosprawnych intelektualnie

Nierzadko zdarza się, że zorganizowane grupy wcześniej telefonują do muzeum, by umówić się na zwiedzanie. W wielu muzeach, np. w Muzeum Powstania Warszawskiego, jest już możliwość internetowej rezerwacji wizyty. Rozmowa telefoniczna jest doskonałą okazją, by dowiedzieć się, czy w grupie znajdują się osoby niepełnosprawne intelektualnie, czy jest to cała grupa, czy są to pojedyncze osoby. Pracownicy muzeum umawiający grupę powinni wszystkim telefonującym zadawać następujące pytanie: „Czy w grupie są osoby mające specyficzne potrzeby

edukacyjne? Czy są w grupie osoby niepełnosprawne?”. Takie pytanie jest sygnałem dla zgłaszających grupy, że mogą spodziewać się specjalnego traktowania. Jeżeli natomiast rezerwacja zwiedzania odbywa się przez internet, warto dokonać charakterystyki grupy: ile jest w grupie osób niepełnosprawnych, z jaką niepełnosprawnością (czy są to osoby niepełnosprawne intelektualnie, czy ze sprzężeniami, z autyzmem itp.). Należy także podać, ilu jest opiekunów w grupie. Pozwoli to właściwie dobrać ilość osób do grupy.

Warto zamieścić na stronie internetowej informację o tym, że w muzeum wskazane jest zgłaszanie potrzeby specjalnej obsługi dla grupy osób niepełnosprawnych intelektualnie, a także o tym, w jaki sposób muzeum jest do takich wizyt przygotowane (ma przeszkolonych przewodników, dysponuje książką z piktogramami dla osób niemówiących, przygotowało trasę alternatywną dla osób niepełnosprawnych intelektualnie itp.). Informacja powinna znajdować się w widocznym miejscu na stronie, na której dokonywana jest rezerwacja.

Wycieczka w drzwiach muzeum... czyli jak szybko przygotować się do obsługi grupy osób niepełnosprawnych intelektualnie

Jeśli nie mieliśmy informacji o tym, że będzie w muzeum gościć grupa osób niepełnosprawnych intelektualnie, postaramy się uzyskać od opiekunów grupy jak najwięcej informacji w chwili, gdy pojawia się w drzwiach muzeum. Należy w sposób grzeczny i dyskretny zapytać opiekunów, czy są osoby wymagające specjalnego wsparcia. W wielu przypadkach niepełnosprawność nie jest widoczna (np. osoby z autyzmem, osoby, które nie mają rozpoznawalnego przez wszystkich zespołu Downa). Pytanie można uszczegółowić, zadając następujące:

- *Czy w grupie są osoby niepełnosprawne intelektualnie (upośledzone umysłowo)? (poinformuj w tym miejscu o możliwości wybrania trasy krótszej i prostszej)*
- *Czy w grupie są osoby niemówiące? (zaproponuj możliwość wykorzystania książki do komunikacji)*
- *Czy w grupie są osoby z uszkodzonym wzrokiem? (zastosuj wówczas opisane poniżej uwagi)*
- *Czy w grupie są osoby z uszkodzonym słuchem? (zastosuj wówczas opisane poniżej uwagi)*
- *Czy w grupie są osoby mające problemy z chodzeniem? (pozwoli Ci to dostosować trasę oraz tempo zwiedzania)*
- *Czy w grupie są osoby z autyzmem? (zastosuj wówczas opisane poniżej uwagi).*

Kiedy zadajesz opiekunowi pytanie, z jakiej placówki jest grupa, możesz spodziewać się, że osoby niepełnosprawne intelektualnie znajdują się w grupach z następujących placówek:

- *szkoła specjalna,*
- *szkoła integracyjna,*
- *specjalny ośrodek szkolno-wychowawczy,*
- *ośrodek rewalidacyjno-wychowawczy,*
- *warsztat terapii zajęciowej,*
- *środowiskowy dom samopomocy,*
- *dom pomocy społecznej lub inne.*

Musisz mieć na względzie fakt, że określenie „szkoła specjalna” może odnosić się także do innych grup osób niepełnosprawnych (dla niewidomych, dla niesłyszących itd.).

Zasady dotyczące oprowadzania po muzeum grup osób niepełnosprawnych intelektualnie

Poniżej prezentuję podstawowe wskazówki, jakimi powinniśmy się kierować, gdy nasi goście są niepełnosprawni intelektualnie. Są one przede wszystkim przeznaczone dla przewodników grup. Pragnę w tym miejscu zaznaczyć, że zasadnym byłoby przeszkolenie wszystkich lub przynajmniej części przewodników w zakresie kontaktu z niepełnosprawnymi intelektualnie klientami.

Zaplanuj optymalną liczbę osób w grupie

Gdy w grupie znajdują się niepełnosprawni intelektualnie, zwłaszcza ze współwystępującymi sprzężeniami, powinno się ograniczyć ilość osób przypadających na jednego przewodnika. Optymalna ilość osób w grupie to 10-15, ilość ta powinna być uzależniona od poziomu sprawności członków grupy (im mniej sprawne osoby, tym grupa mniejsza). Podkreślę, że we wszystkich placówkach, w których przebywają osoby niepełnosprawne intelektualnie, praca ma miejsce jedynie w małych grupach. Osoby te wymagają bowiem zindywidualizowanego podejścia.

Dostosuj trasę zwiedzania do odpowiedniej grupy

Niezbędne jest opracowanie alternatywnej, skróconej trasy zwiedzania muzeum, która uwzględniałaby potrzeby i możliwości osób niepełnosprawnych intelektualnie. Trasa alternatywna powinna uwzględniać jedynie najważniejsze, najbardziej spektakularne punkty muzeum, w których osoby będą miały okazję nie tylko wysłuchać przewodnika, ale także dotknąć, doświadczyć, przeżyć coś wyjątkowego (w Muzeum Powstania Warszawskiego będzie to np. wejście na pokład samolotu, obejrzenie filmu „Miasto ruin”, monumentu, zwiedzanie Sali Małego Powstańca itp.).

Dokonując wyboru trasy zwiedzania w muzeum, kieruj się następującymi kryteriami:

- *poziom niepełnosprawności intelektualnej zwiedzających,*
- *ich możliwości percepcyjne (koncentracja uwagi, możliwość zrozumienia treści itp.),*
- *bezpieczeństwo (należy unikać takich miejsc, w których mógłby pojawić się nadmierny lęk np. przejście przez ciasny tunel; osoby mogą zobaczyć, jak tunel wygląda, przemieścić się kawałek i zawrócić, ale nie powinny przechodzić grupowo przez ciasny korytarz, ponieważ nie wiemy, jakie emocje mogą się pojawić),*
- *możliwości ruchowe,*
- *wiek,*
- *zainteresowania zwiedzających.*

Musisz mieć świadomość, iż osoby niepełnosprawne intelektualnie mają ograniczony czas koncentracji, zatem zwiedzanie trwające około dwóch godzin, wypełnione mnóstwem treści, jest zbyt długie.

Wprowadzenie...

Przy wejściu do muzeum przekaz osobom niepełnosprawnym intelektualnie podstawowe informacje na temat tego, gdzie się znajdują. Aby mieć pewność, że grupa zrozumiała Twój przekaz, sprawdź to, zadając pytania. Możesz także, zamiast opowiadania o muzeum, spróbować pytaniami naprowadzić osoby niepełnosprawne intelektualnie na właściwe odpowiedzi. Oto przykład odnoszący się do Muzeum Powstania Warszawskiego:

- *Gdzie się teraz znajdujemy?*
- *Co to znaczy: „Powstanie Warszawskie”?*
- *Czy wiecie, kiedy ono było?*
- *Kto to jest Powstaniec?*
- *Czy w Waszych rodzinach są osoby, może dziadkowie, którzy walczyli na wojnie, a może podczas Powstania Warszawskiego?*
- *Z kim Polacy walczyli w czasie II wojny światowej? itp.*

Te pytania pozwolą Ci się zorientować, czy osoby niepełnosprawne intelektualnie mają jakąkolwiek orientację w temacie, jaki jest zakres ich wiedzy, jakim językiem się posługują.

Wyjaśnij grupie, w jaki sposób będziecie zwiedzać razem muzeum, zwróć uwagę na chronologię: „Będziemy zwiedzać muzeum w takiej kolejności, w jakiej działy się ważne wydarzenia podczas Powstania”.

Zaznacz na wstępie, że jeśli ktoś czegoś nie rozumie, może to zgłosić, a Ty wyjaśnisz trudne kwestie w prostszy sposób.

Poinstruuuj grupę o zasadach poruszania się po muzeum. Zwróć uwagę na konieczność „trzymania się razem”, nieodłączania się od grupy, słuchania tego, co mówi przewodnik.

Zwróć uwagę na specyfikę konkretnego muzeum, na to, co może np. przestraszyć odwiedzających. W Muzeum Powstania Warszawskiego należy powiedzieć na wstępie, że będą słyszeć nagłe wybuchy bomb, strzały, przelatujące samoloty, różne wojenne odgłosy. Jeśli osoby zostaną uprzedzone o tym fakcie, będą odczuwać mniejszy lęk.

Pragnę w tym miejscu odwołać się do spostrzeżeń przewodników, odnoszących się do osób niepełnosprawnych intelektualnie: „uważnie słuchają”, „nie przeszkadzają”, „to takie wdzięczne grupy” itp. Należy mieć świadomość, że rzeczywiście osoby niepełnosprawne intelektualnie zazwyczaj są przyjaźnie nastawione do innych, grzeczne, dobrze zachowujące się w instytucjach kultury. Nie oznacza to jednak, że stojąc i grzecznie słuchając przewodnika, a nawet kiwając potakująco głowami, równocześnie rozumieją wszystko, co jest im przekazywane. Zazwyczaj nie umieją powiedzieć, nie przyznają się, że czegoś nie rozumieją, że przewodnik mówi za dużo i posługuje się zbyt trudnym językiem.

Dostosuj tempo zwiedzania do osób niepełnosprawnych intelektualnie

Tempo zwiedzania powinno być dostosowane do najmniej sprawnej osoby w grupie.

Zasady postępowania w kolejnych punktach

Docierając do kolejnych ważnych punktów w muzeum, przyjmij pewien schemat działania, który ułatwi osobom niepełnosprawnym intelektualnie znalezienie się w konkretnym miejscu:

- *Najpierw powiedz, gdzie się znajdujecie.*
- *Opowiedz o ekspozycie lub miejscu wszystko, co uważasz za niezbędne, zwróć uwagę na kwestie najważniejsze.*
- *Dopiero gdy skończysz, pozwól na samodzielne oglądanie, dotykanie, słuchanie eksponatów.*
- *Unikaj sytuacji, w których równocześnie mówisz i coś pokazujesz.*

- *Podchodź do poszczególnych osób podczas oglądania eksponatów i dodatkowo zwracaj uwagę na to, co powinny oglądać, czego słuchać itp. Instruuuj „Przyłóż ucho do słuchawki, usłyszysz głos Powstańca”, „Dotknij, a poczujesz...” itp.*
- *Osoby niepełnosprawne intelektualnie potrzebują zwykle więcej czasu na obejrzenie eksponatów, dlatego tak ważne jest skrócenie tras zwiedzania.*

Wybierz informacje najważniejsze

Kiedy znajdujesz się w konkretnym punkcie muzeum i opowiadasz o jakimś ważnym zdarzeniu, ważnej osobie czy miejscu, postaraj się wybrać jedynie informacje najbardziej istotne. Osoby niepełnosprawne intelektualnie mają problemy z koncentracją uwagi przez dłuższy czas. Pomiń szczegółowe daty, trudne nazwy obiektów itp.

Opowiadając, odnoś się do doświadczeń osób niepełnosprawnych intelektualnie, do przeżyć im dostępnych. Oto przykład: „Czy kiedyś baliście się czegoś bardzo? Co to było takiego? A jak myślicie, czego bali się Powstańcy?... Dzieci, ale i dorośli w czasie Powstania bali się bardzo, że Niemcy mogą wejść do tunelu i ich rozstrzelać, że spadnie na nich bomba” itp.

Odwołuj się także do źródeł wiedzy osób niepełnosprawnych intelektualnie. Są nimi często seriale, proste programy itp. Możesz np. pokazując broń z czasów wojny zapytać, czy widzieli jakiś film o wojnie (np. „Czterej pancerni i pies”). Nawiąż także do współczesnych filmów lub seriali, w których używana jest broń. Powiedz: „Zobaczcie, ta stara broń różni się od tej nowoczesnej, jaką możecie zobaczyć w kryminalnych serialach. A jakie seriale oglądacie?”. Pozwoli Ci to wejść w relację z grupą poprzez odwołanie do tego, co jest im bliskie, a przez to łatwiejsze do zrozumienia.

Dostosuj język przekazu do zwiedzających

Język to najważniejsze narzędzie, jakim posługuje się przewodnik. Od tego, jakiego języka używasz, opowiadając o ważnych wydarzeniach, będzie zależał poziom zrozumienia treści przez osoby niepełnosprawne intelektualnie.

Język, jakim się posługujesz, musi być bardzo konkretny i bardzo prosty. Nie oznacza to jednak, że powinien być infantylny.

Unikaj przenośni, pojęć abstrakcyjnych, szukaj prostych zamienników trudnych pojęć. Np. nie mów „Wykonując zbrodniczy rozkaz Hitlera, nakazujący zabijanie każdego mieszkańca Warszawy, oddziały pacyfikujące Ochotę dopuszczają się licznych zbrodni na cywilnej ludności. Na Woli natomiast prowadzą planową akcję eksterminacyjną”, lecz powiedz: „Na rozkaz Hitlera, żołnierze niemieccy zabijali nie tylko innych żołnierzy, ale także kobiety, dzieci, staruszków. Chcieli zabić wszystkich mieszkańców Warszawy, z każdej dzielnicy, z Woli, Ochoty...”.

Budując swoją wypowiedź, używaj prostych i krótkich zdań.

Język powinien być dostosowany do wieku słuchaczy – uproszczenie nie musi oznaczać mówienia w taki sposób, w jaki mówimy do małych dzieci. Unikaj więc zdrobnień, spieszczeń itp.

Kiedy zadajesz osobom niepełnosprawnym intelektualnie pytanie, daj im odpowiednią ilość czasu na udzielenie odpowiedzi. Nie spiesz się, nie wyręczaj osób niepełnosprawnych intelektualnie, nie odpowiadaj za nich. Jeśli widzisz, że mają problem z odpowiedziami, poszukaj prostszych pytań naprowadzających.

Osoby z niepełnosprawnością intelektualną mogą mieć problem z podejmowaniem decyzji, udzieleniem szybkiej odpowiedzi na zadane pytania. Nie podejmuj jednak decyzji za nich. Poczekaj, okaż cierpliwość, daj Twoim rozmówcom wystarczającą ilość czasu.

Ekspresja Twoim sprzymierzeńcem

Trudno wzbudzić zainteresowanie osób niepełnosprawnych intelektualnie, przekazując im informacje bezemocjonalnie, rutynowo, jakby były nagrane na płytę i odtworzone. Osobom niepełnosprawnym intelektualnie znacznie łatwiej będzie zrozumieć i zapamiętać prezentowane treści, jeśli pozostawią w nich emocjonalny ślad. Ważna jest zatem modulacja Twojego głosu, budowanie napięcia, gestykulacja, pokaz. Pamiętaj jednak, by nie mówić do dorosłych w taki sposób, w jaki mówi się do dzieci.

Jak już wcześniej wspominałam, niezwykle ważne są pytania, które zadajesz, mają one na celu sprawdzenie, czy osoby zrozumiały to, co mówisz, ale także służą samodzielnemu dochodzeniu do właściwej odpowiedzi np. „Jak myślicie, w jaki sposób dzieci pomagały Powstańcom?”.

Używaj form adekwatnych do wieku zwiedzających

Wśród osób niepełnosprawnych intelektualnie zwiedzających muzeum znajdują się zarówno uczniowie, jak i osoby dorosłe. Pamiętaj, aby zwracać się do poszczególnych osób w sposób uwzględniający ich wiek metrykalny. Zwracaj się per „Pan” do dorosłego mężczyzny, nawet jeśli jego opiekunka mówi o nim Piotruś.

Kiedy prezentujesz materiał multimedialny

W wielu muzeach zwiedzający mają szansę obejrzeć różne materiały multimedialne, czasem są to fragmenty filmów dokumentalnych itp. Kiedy zwiedzającymi są osoby niepełnosprawne intelektualnie, bardzo ważne jest odpowiednie ich przygotowanie do oglądania prezentowanego materiału. Przestrzegaj zatem kilku poniższych zasad:

- wprowadź w tematykę filmu,
- wyjaśnij, w jaki sposób, kiedy film powstał,
- zwróć uwagę, na czym powinni skupić się oglądający,
- poinformuj o tym, co może przestraszyć w filmie (np. głos syren, wybuchy, nagłe krzyki, odgłos samolotu itp.),
- po obejrzeniu zapytaj o wrażenia, sprawdź, w jakim stopniu film został zrozumiany.

W Muzeum Powstania Warszawskiego wyświetlany jest film pt. „Miasto ruin”, zatem można przed filmem powiedzieć osobom niepełnosprawnym intelektualnie:

„Na filmie obejrzyjecie starą Warszawę. Zobaczycie, jak wyglądała tuż po wojnie, czyli bardzo dawno temu, gdy wasze babcie lub prababcie były malutkimi dziewczynkami. Warszawa była zburzona, więc nie zobaczycie ładnych domów, ulic, ale ich ruiny. Na filmie widać, że niektóre domy pał się jeszcze. Warszawa została zniszczona, ponieważ latały nad nią samoloty i zrzucały bomby na budynki. Zobaczycie miasto >>z lotu ptaka<<, czyli tak, jakbyście lecieli samolotem i patrzyli w dół. Spróbujcie znaleźć na filmie rzekę i rozpoznać miejsca, które znacie w Warszawie”.

Możesz przed filmem przekazać informacje, które w trakcie filmu wyświetlą się tekstem, możesz je odczytać podczas projekcji filmu (dotyczące ilości mieszkańców Warszawy przed i po wojnie i inne).

Po obejrzeniu filmu zapytaj, czy rozpoznali na filmie jakieś znane obiekty. Porozmawiaj o filmie (czy Warszawa była bardzo zburzona, kto ją zburzył itp.). Powiedz o tym, że dziś Warszawa wyglądałaby zupełnie inaczej, gdyby nie została tak zrujnowana.

W związku z tym, że film „Miasto ruin” jest wyświetlany w wersji 3D, należy wyjaśnić oglądającym, w jaki sposób powinni używać okularów, w jaki sposób powinni dbać o ich bezpieczeństwo.

Dobre zakończenie

Na koniec zwiedzania muzeum zadaj osobom niepełnosprawnym intelektualnie kilka pytań: Co najbardziej zapamiętały z wizyty w muzeum? Czy coś je wzruszyło, a może przestraszyło? Czy Powstańcy byli odważni? itp.

Jeśli grupa zapamiętała choćby kilka najważniejszych faktów lub – w Twoim odczuciu – wizyta pozostawiła w nich jakiś emocjonalny ślad, potraktuj to jako swój sukces :-).

Kilka uwag dotyczących osób ze sprzężoną niepełnosprawnością

Często zdarza się, że w grupie osób, które trafią do instytucji kultury znajdują się takie, u których wraz z niepełnosprawnością intelektualną współwystępuje inna niepełnosprawność lub choroba np. osoba jest niepełnosprawna intelektualnie i oprócz tego jest niepełnosprawna ruchowo lub ma problemy ze wzrokiem, słuchem, komunikacją werbalną, ma cechy autystyczne, padaczkę. W takich sytuacjach warto odwołać się do wiedzy nie tylko o osobach z niepełnosprawnością intelektualną, ale także należy uwzględnić wskazówki dotyczące poszczególnych grup osób niepełnosprawnych. Poniżej zamieszczono kilka uwag na ten temat.

Gdy osoba niepełnosprawna intelektualnie ma problemy z komunikacją werbalną...

Wśród osób niepełnosprawnych intelektualnie jest znacząca grupa takich, których mowa werbalna jest zaburzona.

Gdy osoba mówi niewyraźnie (ma np. porażone narządy artykulacyjne), postaraj się wsłuchać w jej wypowiedź, nie ignoruj jej. Jeśli masz problem ze zrozumieniem wypowiedzi, poproś o powtórzenie albo sparafrazuj wypowiedź osoby, dodając na koniec „Czy dobrze Cię zrozumiałem?” lub poproś o pomoc opiekuna.

Fakt, że osoba nie mówi, nie oznacza, że nie jest w stanie się komunikować. Zwróć uwagę, czy osoba niemówiąca odwiedzająca muzeum przyniosła ze sobą książkę do komunikacji z zawartymi w niej piktogramami czy symbolami graficznymi PCS. Jeśli tak, możesz zadawać jej pytania, a ona udzieli odpowiedzi, używając stosowanej przez siebie metody alternatywnej. Może zdarzyć się, że osoba niepełnosprawna intelektualnie posługuje się „go-talkiem”, czyli urządzeniem elektronicznym. Więcej na ten temat znajdziesz w zamieszczonej charakterystyce osób niepełnosprawnych intelektualnie.

Niezwykle pomocne jest przygotowanie w placówce prostej książeczki komunikacyjnej zawierającej graficzne symbole związane tematycznie z muzeum.

Gdy osoba niepełnosprawna intelektualnie ma problemy z chodzeniem...

Osoba niepełnosprawna intelektualnie może mieć problemy z przemieszczaniem się z powodu współwystępującej choroby np. dystrofii mięśni, stwardnienia rozsianego lub po urazie rdzenia kręgowego. Jedną z najczęściej występujących przyczyn trudności lokomocyjnych u osób z niepełnosprawnością intelektualną jest współwystępowanie tzw. mózgowego porażenia dziecięcego (MPD). W wyniku uszkodzenia centralnego układu nerwowego osoby z porażeniem mózgowym mają problemy z kontrolowaniem swoich mięśni. W związku z tym wiele osób mówi niewyraźnie, wykonując przy tym mimowolne ruchy ciała. Należy pamiętać, że stopień porażenia nie ma związku z poziomem sprawności intelektualnej. Osoba, która nie mówi, która niemal nie jest w stanie wykonać żadnego ruchu celowego, może doskonale rozumieć wszystko, co do niej mówisz, co jej prezentujesz. Jeśli zatem masz wątpliwość, na jakim poziomie trudności powinna być Twoja wypowiedź, dyskretnie porozmawiaj o tym z opiekunem.

Osoby mające problemy z chodzeniem mogą przemieszczać się za pomocą kul lub tzw. balkoników. Jeśli masz taką osobę w grupie zwiedzających muzeum, musisz uwzględnić jej indywidualne tempo chodzenia. Możesz także zapytać, o ile jest taka możliwość w placówce, czy osoba nie chce skorzystać z „dyżurnego” wózka inwalidzkiego. Warto mieć choćby jeden wózek inwalidzki (prosty w obsłudze) w instytucji. Może okazać się przydatny nie tylko osobom niepełnosprawnym, ale także starszym osobom, które mogą poczuć się osłabione długim zwiedzaniem, ale także emocjami, które się pojawiają. Jest to z pewnością nieobce wielu odwiedzającym Muzeum Powstania Warszawskiego.

Jeśli osoba, która odwiedza muzeum, jest niepełnosprawna ruchowo i korzysta z wózka inwalidzkiego, warto pamiętać o kilku poniższych zasadach:

Jeśli chcesz w sposób bezpośredni odnieść się do osoby na wózku (nie mówisz do grupy, lecz do niej), może łatwiej dojść między wami do porozumienia, jeśli zniżysz swoje ciało do jej poziomu np. delikatne przykucnięcie pozwoli nawiązać kontakt twarzą w twarz, nie będziesz patrzeć na osobę z góry. Jeżeli nie jest to możliwe, to przynajmniej stań w pewnej odległości od tej osoby, tak żeby nie musiała podnosić głowy do góry.

Nie bój się używać sformułowań „A teraz pójdziemy”, „Idź”... Nie poprawiaj swojej wypowiedzi „Pojedziemy”.

Wózek stanowi część przestrzeni osobistej osoby z niego korzystającej, dlatego nie należy pchać, dotykać wózka, opierać się o niego, zawieszac na nim swojego płaszcza, nachylać się nad wózkiem, by komuś innemu uściśnąć dłoń, kłaść czegokolwiek na pulpicie przymocowanym do wózka (zawsze należy zapytać o zgodę osobę, jeśli chcemy położyć coś na pulpicie czy kolanach osoby odwiedzającej muzeum – mam tu na myśli ekspozaty, pomoce dydaktyczne itp.).

Jeśli niezbędne jest przeniesienie wózka w inne miejsce, należy zapytać użytkownika wózka lub jego opiekuna, w jaki sposób należy chwycić wózek, by zachować bezpieczeństwo osoby oraz sprzętu (mimo że większość instytucji dysponuje już windą, podjazdami lub innym sprzętem umożliwiającym przemieszczanie się na wózku, są i takie, w których nadal istnieją problemy lokomocyjne).

Podjazdy, drzwi, windy, toalety przeznaczone dla osób niepełnosprawnych powinny być zawsze otwarte i dostępne dla osób niepełnosprawnych (paradoksem są nierzadkie sytuacje, kiedy osoba niepełnosprawna musi najpierw pokonać sporo przeszkód, by dostać się po klucz do dostosowanej dla osób niepełnosprawnych toalety).

Osoba z autystycznym spektrum zaburzeń...

Wśród osób z autystycznym spektrum zaburzeń mogą znaleźć się takie, u których występuje autyzm lub tzw. zespół Aspergera (w dużym uproszczeniu można stwierdzić, że jest to łagodniejsza forma autyzmu, czyli zaburzenia, które cechuje się tym, że osoba ma problemy z komunikacją z innymi, ze zrozumieniem innych osób, otaczającego świata, ponieważ może on być odbierany jako nieuporządkowany, pełen zagrożeń). Kiedy trafia do instytucji grupa, w której są osoby z autystycznym spektrum zaburzeń, możesz na początku nie zorientować się, że są to osoby wymagające specyficznego podejścia – osoby z autyzmem „nie wyglądają” na niepełnosprawne. Mogą jednak sprawiać wrażenie osób nieśmiałych, wycofanych, niechętnych do kontaktu, mogą nie patrzeć w oczy (nie oznacza to jednak, że są nieuważne). Inne osoby mogą natomiast być odbierane jako niegrzeczne lub źle wychowane, ponieważ zachowują się w sposób odmienny np. mogą nie reagować na Twoje pytania, na polecenia opiekuna, mogą przejawiać zachowania tzw. stereotypowe (kołysanie ciałem, wymachiwanie rękami). Kiedy w grupie są osoby z autystycznym spektrum zaburzeń, warto pamiętać o poniższych uwagach:

Osoby te (niezależnie od wieku) w większości mają problemy z komunikacją zarówno werbalną, jak i niewerbalną, dużą trudność sprawia im rozumienie mimiki ciała i tonu głosu, a gdy mówią, często mowa ta jest ograniczona, zdarza się, że powtarzają słowa wypowiedziane przez inną osobę (tzw. echolalia). Są też osoby, które korzystają z alternatywnych metod komunikacji (opisane wcześniej piktogramy, PCS-y lub inne).

Nie oznacza to jednak, że osoby z autyzmem nie są w stanie rozumieć tego, co im przekazujesz. Szczególnie dobrze mogą przyswajać prezentowane w prosty sposób fakty, zdarzenia.

Jeśli np. jako przewodnik po muzeum opowiadasz coś, staraj się unikać żartów, sarkazmu, zwyczajowych powiedzeń czy zwrotów. Większość osób rozumie wypowiedzi innych w sposób bardzo dosłowny (np. powiedzenie „Raz na wozie, raz pod wozem” zostanie zrozumiane dosłownie i osoba może zastanawiać się, jaki wóz masz na myśli).

Osoby z autystycznym spektrum zaburzeń mają indywidualnie mniej lub bardziej nasilone problemy z odbiorem bodźców różnymi zmysłami (wzrokiem, słuchem, dotykiem itd.). Wpływa to na ich odbiór świata, na możliwości koncentracji i przyswajania prezentowanych informacji. Bardzo często zdarza się, iż są nadwrażliwe słuchowo, nie dziw się zatem, że mogą w pewnym momencie zatykać uszy, sprawiać wrażenie jakby nieobecnych, gdy wokół jest zbyt wiele dźwięków. Zachowania te nie świadczą o tym, że są znudzone Twoją wypowiedzią, są jedynie reakcją na nadmiar bodźców. Tak może się zdarzyć w Muzeum Powstania Warszawskiego, które wypełnione jest mnóstwem nakładających się dźwięków. Owa wszechobecna kakofonia, nadmiar bodźców mogą powodować zmęczenie, są dla osoby niemal „bolesne”. Ważne jest zatem szczegółowe ustalenie z opiekunami grupy, jakie części muzeum wybrać do zwiedzania, a jakie pominąć.

Gdy osoba niepełnosprawna intelektualnie ma problemy ze wzrokiem...

Może zdarzyć się tak, że w grupie osób niepełnosprawnych intelektualnie zwiedzających muzeum znajdują się osoby niedowidzące lub niewidome. Jeśli tak się stanie, należy pamiętać przede wszystkim o kilku następujących sprawach:

Osobom niepełnosprawnym intelektualnie z uszkodzonym wzrokiem należy z większą dokładnością opowiedzieć o tym, co jest prezentowane (jak dokładnie dany przedmiot wygląda, co jest zaprezentowane na zdjęciu, jaki napis widnieje na ścianie itp.). Opowiadaj o tym, co widzisz, jakbyś „był oczami” zwiedzającej osoby. Mów o wielkości mijanego samolotu (w krokach, a nie w abstrakcyjnych metrach) i o wszystkim, co znajduje się w każdym odwiedzonym pomieszczeniu.

Zwracaj uwagę osoby na inne sygnały, za pomocą których będzie ona w stanie poznawać minioną rzeczywistość. To, co osoba widząca jest w stanie ogarnąć jednym spojrzeniem, osoba z uszkodzonym wzrokiem musi poznać słuchem, dotykiem, czasem węchem. Zwracaj więc – jako przewodnik – uwagę osoby z uszkodzonym wzrokiem na te bodźce. Możesz np. powiedzieć i zachęcić osobę: „Poczuj dłońmi, jaki kształt miał tunel, którym przemieszczali się Powstańcy pod miastem”, zwróć uwagę na dźwięki z niego dochodzące, na to, jak jest w nim duszno, opowiedz o zapachu, jaki mógł się wówczas unosić. Nieustannie zwracaj uwagę na dźwięki, jakie wydobywały się z bombardowanej Warszawy: strzały, syreny, wybuchy itd. Zwracaj uwagę na treści dobiegających ogłoszeń.

W Muzeum Powstania Warszawskiego dostępny jest monument z odgłosem bijącego serca, motocykl czy replika karabinu typu „sten”. Jeśli jest to możliwe, pozwól osobie niewidomej lub niedowidzącej dotknąć eksponatu, „zobaczyć go” dłońmi. W Muzeum Powstania Warszawskiego udostępnione są zabytkowe przedmioty do oglądania dotykowego tj. hełm, granaty, naboje, opaska, blaszka obozowa itp.

- ! Nie bój się słów takich jak „zobacz”, „widzimy”, „coś wygląda” itp. Osoba niewidoma również ich używa.
- ! Nie dotykaj laski ani psa osoby niewidomej. Pies jest w pracy i nie może się rozpraszać, laska stanowi część przestrzeni osobistej danej osoby. Jeśli osoba niewidoma położy gdzieś laskę, nie przekładaj jej, uprzedzaj jedynie wtedy, jeśli może stanowić ona przeszkodę.
- ! W Muzeum Powstania Warszawskiego dostępne są odbiorniki dla osób niewidomych z wgranymi opisami głównej części ekspozycji. Należy jednak mieć świadomość, iż dla osób niepełnosprawnych intelektualnie wgrane treści są za trudne w odbiorze, dlatego ważny jest bezpośredni kontakt z przewodnikiem.

Gdy osoba niepełnosprawna intelektualnie ma problemy ze słuchem...

Gdy w grupie osób niepełnosprawnych intelektualnie odwiedzających muzeum są takie, które mają problemy ze słuchem (nie słyszą, mają niedosłuch i korzystają z aparatów słuchowych), warto mieć na względzie kilka prostych zasad:

- ! Osoba, która nie słyszy lub ma niedosłuch, będzie koncentrować się przede wszystkim na twarzy (a w szczególności na ustach) przewodnika oprowadzającego po muzeum. Ważne jest zatem, abyś zatrzymując się w kolejnych punktach, najpierw przekazywał informacje, a dopiero później pokazywał określone eksponaty. Robiąc to równocześnie, zwykle odwracamy głowę, więc osoba w tym czasie nie widzi twarzy przewodnika, a poza tym jest zdezorientowana: nie wie, czy „słuchać” (czyli czytać z ust przewodnika), czy patrzeć na wskazywany eksponat.
- ! Kiedy opowiadasz coś, staraj się mówić wyraźnie, nie zakrywać dłonią ust. Jeśli nosisz obfite wąsy, przytnij je :-), ponieważ mogą zakrywać usta i będziesz wówczas „nieczytelny” dla osób z uszkodzonym słuchem. Nie odwracaj głowy, gdy mówisz. Nie mów, gdy idziesz.

Staraj się stać w takim punkcie, by twoja twarz była jak najlepiej oświetlona – nawet jeśli panuje tak przytłumione światło, jak w Muzeum Powstania Warszawskiego, możliwe jest znalezienie odpowiedniego miejsca dla przewodnika.

Jeśli mówisz, staraj się być w przelotnym kontakcie wzrokowym z osobą lub osobami z uszkodzonym słuchem, by w razie czego mogły pokazać Ci, że czegoś nie rozumiemy, że należy powtórzyć jakieś informacje.

Opowiadając o zdarzeniach, osobach, historiach, wybieraj informacje najważniejsze. Po raz kolejny chcę podkreślić, że lepiej powiedzieć mniej niż za dużo! Pamiętaj, osoba, która czyta z ust, zdecydowanie szybciej męczy się niż ta, która słucha, zwłaszcza wówczas, gdy dzieje się to w hałaśliwym, zatłoczonym otoczeniu. Ważne są zatem przerwy między poszczególnymi partiami informacji.

Pamiętaj, że w przypadku osób niepełnosprawnych intelektualnie z uszkodzonym słuchem, język przekazu musi być szczególnie prosty i jednoznaczny.

Nie krzycz do osoby niesłyszącej lub niedosłyszącej. Jeśli osoba ta używa aparatu słuchowego, jest on na pewno dostosowany do normalnego poziomu głosu i Twój krzyk będzie przez to zniekształcony.

Może zdarzyć się, że potrzebna będzie pomoc tłumacza języka migowego (rzadko, jeśli są to osoby niepełnosprawne intelektualnie, znacznie częściej, gdy muzeum jest odwiedzane przez grupę osób niesłyszących w normie intelektualnej lub ewentualnie z lekką niepełnosprawnością intelektualną). Jeżeli obecny jest tłumacz języka migowego, patrz na osobę niesłyszącą i utrzymuj z nią kontakt wzrokowy oraz zwracaj się bezpośrednio do niej, a nie do tłumacza.

O zwierzętach w instytucjach kultury?

W wielu miejscach publicznych (w tym w instytucjach kultury) znajdujemy tabliczki informujące o zakazie wprowadzania zwierząt. Należy mieć świadomość, że niektóre osoby niepełnosprawne korzystają z pomocy zwierząt (zwłaszcza psów) w różnych sytuacjach społecznych. Zwykle przychodzi nam na myśl „pies przewodnik”, który towarzyszy osobie niewidomej. Warto wiedzieć, że z pomocy psa korzystają też osoby niepełnosprawne ruchowo, którym psy przynoszą potrzebne przedmioty, otwierają drzwi itp. Zwierzęta pomagające osobom niepełnosprawnym są zazwyczaj bardzo dobrze wyszkolone, są posłuszne, dobrze się zachowują, są przyzwyczajone do obecności ludzi. Pamiętaj, bez swojego psa przewodnika osoba niepełnosprawna może czuć się niepewnie. Oczywiście uprzedź właściciela przed wejściem na teren instytucji o bodźcach, które mogą rozpraszać towarzyszące mu zwierzę np. przed wejściem do Muzeum Powstania Warszawskiego należy poinformować osobę niepełnosprawną o tym, że jest tam głośno, że słychać wiele nakładających się dźwięków, odgłosy wybuchów, strzałów. Daj jednak możliwość podjęcia decyzji osobie niepełnosprawnej lub jej opiekunowi. Nie zakładaj z góry, że wiesz lepiej!

Zaprezentowane uwagi warto poszerzyć o takie, które będą przydatne w określonej instytucji, czyli będą uwzględniały jej specyfikę. Jeśli uważasz, że niezbędne jest ujęcie innych jeszcze zasad, podziel się z nami swoimi spostrzeżeniami i prześlij nam swoje propozycje.



Projekt „Zakochana Warszawa” został zorganizowany przez Muzeum Powstania Warszawskiego

Dyrektor: Jan Ołdakowski

Kierownik Działu Edukacji Kulturalnej Instytutu Stefana Starzyńskiego: Dorota Serwa

Koordynatorka projektu: Katarzyna Kielan

Autor poradnika fotografowania, autor scenariusza i prowadzący warsztaty fotograficzne: Tomasz Meuś

Autorka porad dla przewodników i pracowników innych instytucji kultury, opieka merytoryczna projektu i poradnika, współprowadząca warsztaty fotograficzne: dr Izabela Fornalik

Autorki uwag dotyczących osób niepełnosprawnych intelektualnie:

Katarzyna Paszkowska, Beata Patrzykąt-Owczarek, Anna Pogorzelska, Jolanta Dąbrowska

Zdjęcia: Tomasz Meuś, Magdalena Cudna, Robert Danieluk, Zbigniew Furman

Redakcja: Karolina Rembowska

Projekt graficzny i skład: Bartłomiej Felczak (Popfabryka - usługi dla ludzkości)

Autorka scenariusza, reżyserka i producentka filmu, prowadząca zajęcia:

Małgorzata Zarzycka

Studio Filmowe Lada Chwila

Operator obrazu: Krzysztof Bartuzin

Operatorzy kamer: Krzysztof Bartuzin, Zdenek Vichr, Jeremi Czyżewski

Dźwięk: Marcin Różalski

Montaż: Jeremi Czyżewski

Współpraca: Paweł Brząkała, Robert Danieluk, Szymon Niedziela, Agata Cieplińska, Wanda Bańkowska, Anna Cywińska, Małgorzata Buczek, Joanna Król, Magdalena Piechowicz, Paulina Mirowska

Poszczególne części poradnika „ONI – aktywni w Muzeum” i materiał filmowy są dostępne na stronach www.1944.pl oraz www.akademiaorange.pl



**Muzeum Powstania
Warszawskiego**

Wydawca

Muzeum Powstania Warszawskiego

Copyright © Muzeum Powstania Warszawskiego

www.1944.pl

Druk

PPH ZAPOL Dmochowski, Sobczyk Sp.J.

Partnerzy projektu „Zakochana Warszawa”

Zespół Szkół Specjalnych nr 100, ul. Czarnieckiego 49

Dyrektor Jadwiga Boguszewska

Zespół Szkół Specjalnych nr 105, ul. Długa 9

Dyrektor Wioleta Kacprzak

Stowarzyszenie Rodzin i Opiekunów Osób z Zespołem Downa „Bardziej Kochani”

Prezes Ewa Suchcicka



**Akademia
FOto grafii**



INSTYTUT
KULTURY
WIZUALNEJ

Fundacja
Orange



Współpraca

Akademia Fotografii www.akademiafotografii.pl

Instytut Kultury Wizualnej www.ikw.org.pl

Warszawa 2012

Projekt realizowany w ramach programu Akademia Orange



Publikacja „ONI – aktywni w Muzeum” wraz z filmem jest dostępna na licencji Creative Commons Uznanie autorstwa 3.0 Polska. Pewne prawa zastrzeżone na rzecz Muzeum Powstania Warszawskiego. Utwór powstał w ramach programu Akademia Orange, realizowanego przez Fundację Orange. Zezwala się na dowolne wykorzystanie treści - pod warunkiem zachowania niniejszej informacji, w tym informacji o stosowanej licencji, posiadaczach praw oraz o programie Akademia Orange.

Treść licencji jest dostępna na stronie <http://creativecommons.org/licenses/by/3.0/pl/>.